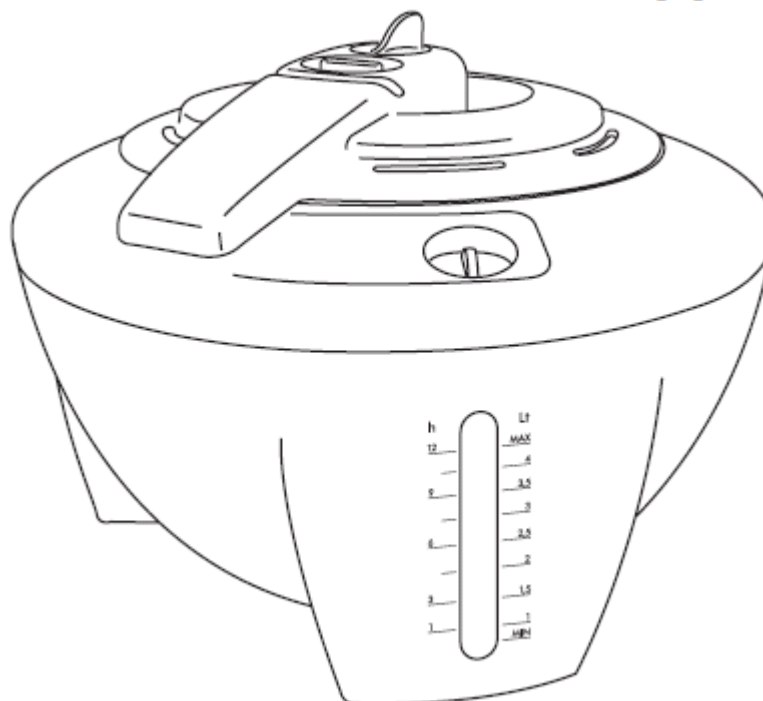
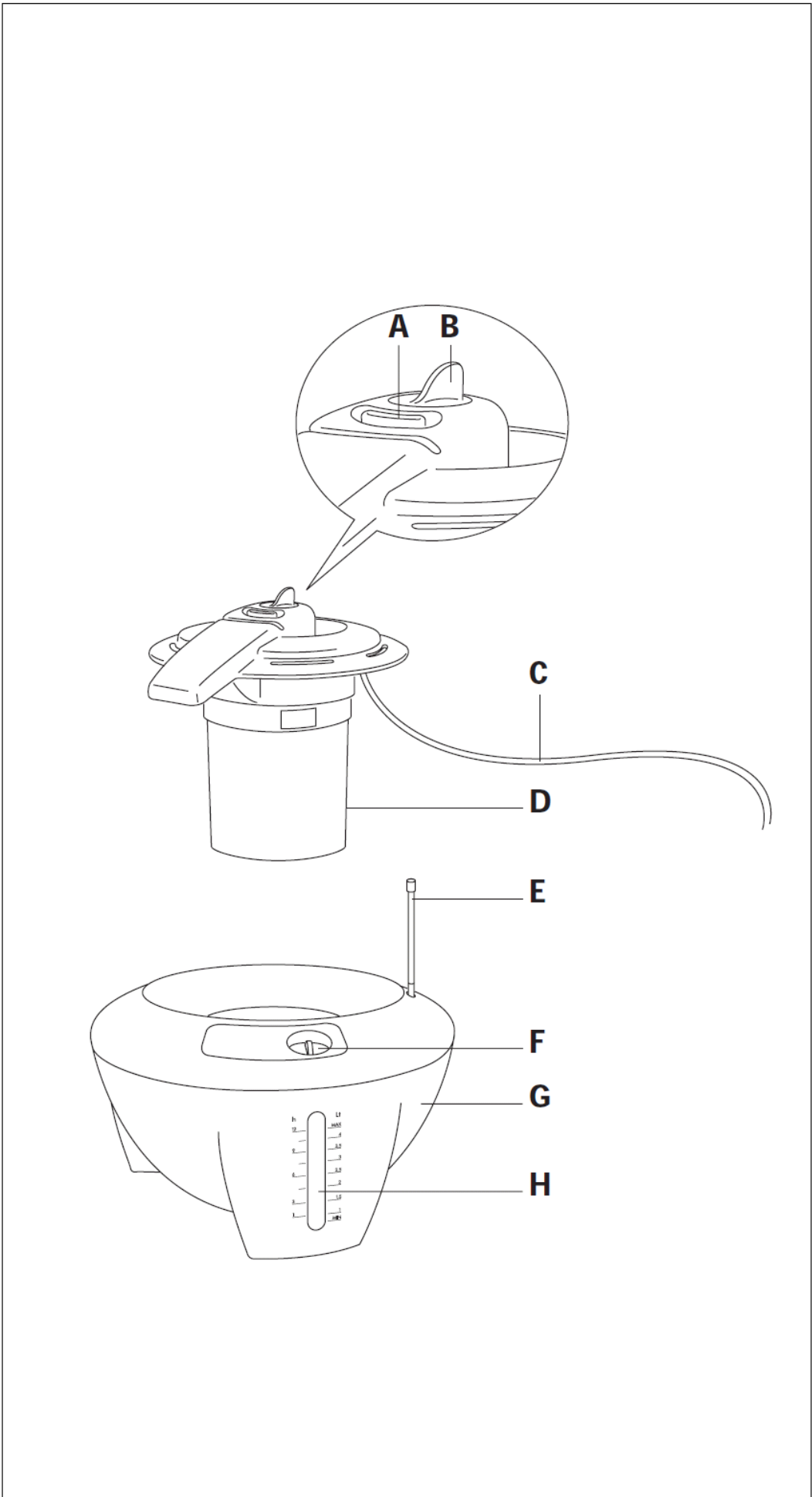
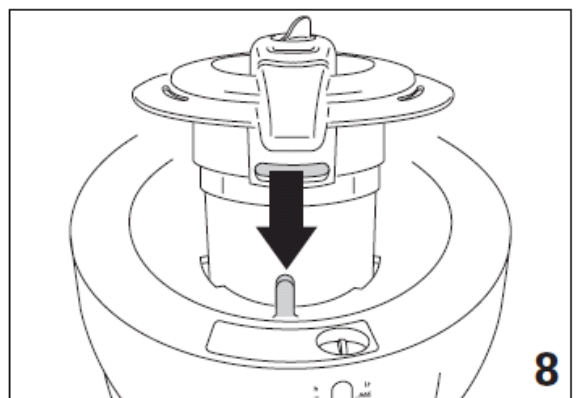
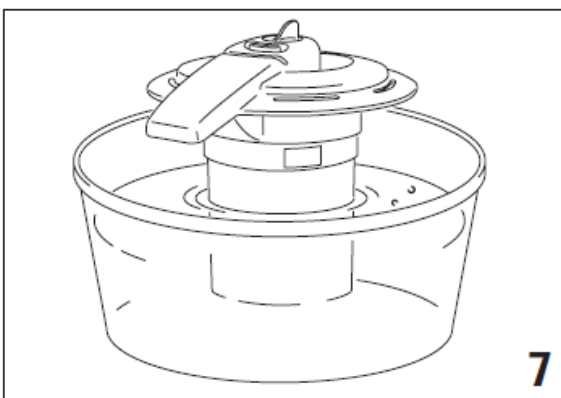
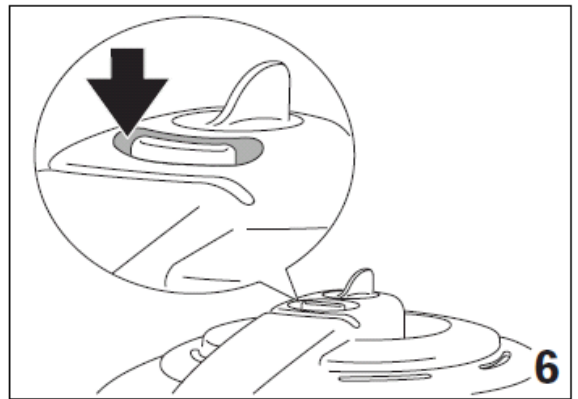
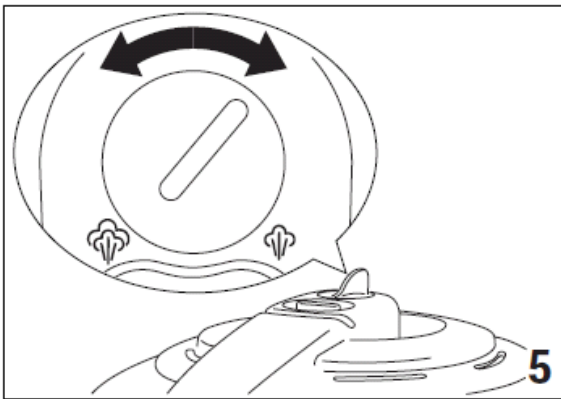
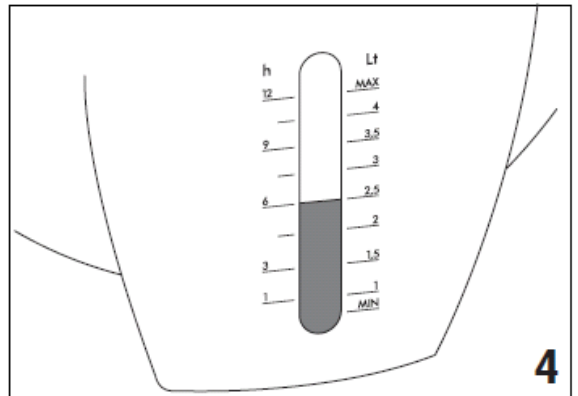
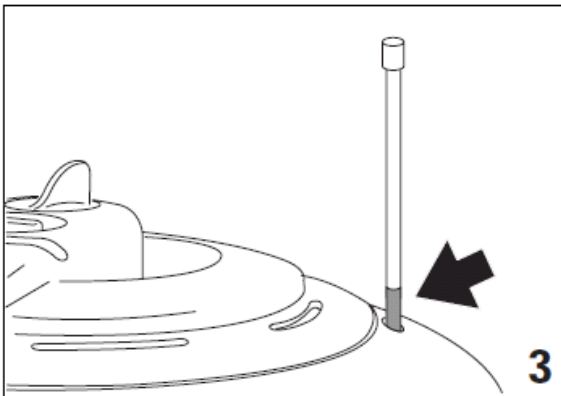
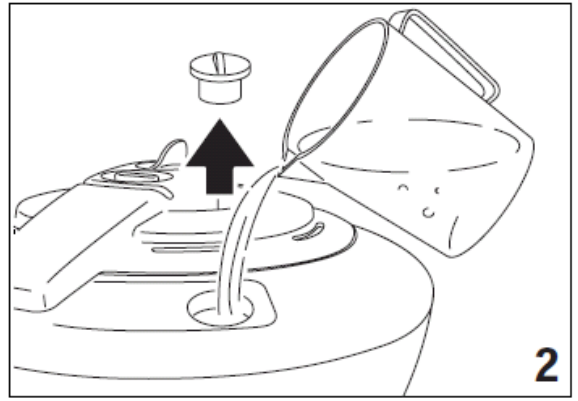
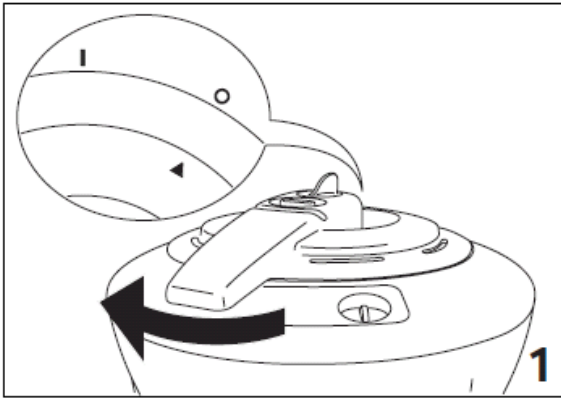


УН400 ПАРОВИЙ ЗВОЛОЖУВАЧ







ПЕРЕД ВИКОРИСТАННЯМ УВАЖНО ОЗНАЙОМТЕСЬ З ЦІЄЮ ІНСТРУКЦІЄЮ ЗАДЛЯ ДОСЯГНЕННЯ БАЖАНОГО РЕЗУЛЬТАТУ І МАКСИМАЛЬНОГО РІВНЯ БЕЗПЕКИ ПІД ЧАС КОРИСТУВАННЯ ПРИЛАДОМ.

ЗАХОДИ БЕЗПЕКИ

- Знявши упаковку, переконайтеся, що прилад є цілим і неушкодженим. У разі виникнення сумнівів, не використовуйте його та зверніться до кваліфікованого спеціаліста.
- Пластиковий пакет, в якому зберігається прилад, не повинен залишатися у межах досяжності дітей, оскільки він є потенційним джерелом небезпеки.
- Перед тим як підключити прилад до мережі електроживлення, переконайтеся, що напруга мережі відповідає зазначеній на приладі.
- У випадку невідповідності типу вилки і розетки зверніться до кваліфікованого спеціаліста, щоб замінити розетку на підходящу.
- Ніколи не занурюйте прилад у воду.
- Цей прилад повинен використовуватися виключно в цілях, для яких він був створений, а саме в якості домашнього зволожувача повітря. Будь-яке інше використання вважається неправильним і, отже, небезпечним. Неналежне, неправильне або безвідповідальне використання та/або ремонт, виконані некваліфікованими спеціалістами, знімає з виробника будь-яку відповідальність за можливі наслідки.
- Внутрішня частина зволожувача може сильно нагріватися. Тому ви повинні бути максимально обережними при використанні приладу.
- Ніколи не діставайте контейнер з працюючого зволожувача, діставайте його лише через 15 хвилин після вимкнення приладу і після того, як вилка витягнена з розетки.
- Ніколи не використовуйте зволожувач без води.
- Не залишайте прилад підключеним до електромережі, якщо ви ним не користуєтесь, оскільки він є потенційним джерелом небезпеки.
- Обережно: гаряча пара. Ніколи не підносьте руки, обличчя або інші частини тіла безпосередньо над решіткою подачі пари під час роботи приладу.
- Не підключайте прилад до джерела постійного струму.
- Поставте прилад на стійку поверхню. Ніколи не ставте його на килим або на делікатні меблі, оскільки вони можуть бути пошкоджені при контакті з водою або паром.

- Не ставте зволожувач поблизу джерел тепла, зокрема, обігрівачів, радіаторів і т.д. Помістіть його поруч з розеткою. Для оптимальної роботи встановіть зволожувач не менше ніж за 10 см від стіни.

Переконайтеся, що пара, яка виходить з решітки не спрямована на стіну. Це може привести до пошкодження шпалер.

- Коли прилад підключено до електромережі, завжди дотримуйтеся таких основних правил техніки безпеки:

- ніколи не торкайтеся до приладу вологими або мокрими руками;

- не використовуйте прилад з голими або вологими ногами;

- не тягніть кабель живлення або прилад, що відключити його від мережі;

- зберігайте прилад у недоступному для дітей місці;

- не вставляйте сторонні предмети у зволожувач;

- захищайте прилад від різного виду атмосферних явищ і не використовуйте на відкритому повітрі;

- не перешкоджайте виходу пари з повітророзподільної решітки.

- Якщо кабель електроживлення пошкоджений, з метою запобігання ризику, виробник, авторизований сервісний центр або кваліфікований спеціаліст повинен замінити його.

- Якщо є потреба утилізувати прилад остаточно, після відключення його від розетки, рекомендується відключити кабель живлення, щоб зробити його непридатним для використання.

- Перед очищенням або будь-яким технічним обслуговуванням, завжди відключайте зволожувач від розетки.

- У випадку поломки і/або несправності, вимкніть прилад. Не намагайтеся самостійно ремонтувати його.

Для всіх ремонтних робіт, звертайтеся виключно у сервісні центри та наполягайте на встановленні оригінальних запасних частин та аксесуарів.

- Перед увімкненням приладу завжди перевіряйте цілісність кабелю живлення.

- Надмірна вологість в приміщенні може привести до утворення конденсату на вікнах і меблях. Якщо це відбудеться, вимкніть зволожувач;

- Не використовуйте зволожувач, якщо вологість повітря у приміщенні перевищує 50%.

Виробник залишає за собою право на власний розсуд вносити усі необхідні зміни, викликані законодавчими, виробничими, комерційними або естетичними причинами.

ЗБЕРІГАЙТЕ ЦЮ БРОШУРУ В НАДІЙНОМУ МІСЦІ ДЛЯ НЕОБХІДНИХ КОНСУЛЬТАЦІЙ В МАЙБУТНЬОМУ.

ПЕРЕД ПОЧАТКОМ ЕКСПЛУАТАЦІЇ

Перед увімкненням щоразу необхідно переконатися, що прилад не має слідів пошкоджень, тріщин і т. д., і що через корпус не протікає вода. В іншому випадку не використовуйте його і зверніться до авторизованого сервісного центру технічного обслуговування. Зверніть увагу, щоб під час роботи шнур електроживлення не контактував з нагрітими частинами приладу. Прилад повинен бути встановлений на повністю горизонтальну поверхню. Він не повинен торкатися меблів, скла, килима, паркету.

Увага! Не перевертайте та не переміщайте працюючий прилад.

Коли у прилад залито воду, переміщайте його, беручи лише під дно і після відключення від розетки електроживлення. До того, як прибрати прилад, переконайтеся, що він повністю охолонув. Не додавайте у прилад спиртомісткі та ароматизовані речовини, можна використовувати лише звичайну водопровідну воду. Не спрямовуйте струмені пари на людей, предмети або стіни. Перед заповненням контейнера рекомендується злити залишки води з накипом та будом.

До того, як залити воду у контейнер, витягніть вилку з розетки.

ОПИС

- A) Піддон для есенцій
- B) Ручка регулювання пари
- C) Шнур електроживлення
- D) Блок нагрівання
- E) Вказівники рівня води (лише деякі моделі)
- F) Отвір контейнера для заливання води з пробкою
- G) Контейнер для води
- H) Віконце індикації рівня води (лише деякі моделі)

ЕКСПЛУАТАЦІЯ

- Переконайтесь, що шнур електроживлення відключено від розетки і що прилад встановлено на рівній горизонтальній поверхні.
- Поверніть блок нагрівання за годинниковою стрілкою до упору, так, щоб стрілка, нанесена на блок нагрівання, співпала з символом **O**,

нанесеним на контейнер, рис. 1.

- Зніміть пробку отвору контейнера для заливання води і за допомогою кувшина, рис. 2, наповніть контейнер водою з-під крану (але не дистильованою водою), так, щоб з'явилась червона позначка на індикаторі, в моделях, що ним оснащені і до максимального рівня віконця індикатора в інших моделях, рис. 4. Не додавайте у прилад мінеральні солі.

Під час наповнення будьте особливо уважними і не допускайте потрапляння води на кришку блоку нагрівання.

(УВАГА, НЕ ЗАПОВНЮЙТЕ КОНТЕЙНЕР ВИЩЕ ВКАЗАНОГО РІВНЯ)

МАКСИМАЛЬНИЙ РІВЕНЬ ВКАЗАНО ПРИ ВСТАВЛЕНОМУ БЛОЦІ НАГРІВАННЯ

- У випадку, якщо на блок нагрівання **D** потрапила вода, перед підключення до мережі електроживлення його необхідно ретельно висушити.
- Поверніть блок нагрівання проти годинникової стрілки до упору. (Стрілка, нанесена на блок нагрівання, повинна співпасти з символом **I**, нанесеним на контейнер).
- Вставте вилку в розетку електроживлення.
- Для відключення приладу витягніть вилку з розетки, а потім поверніть блок нагрівання за годинниковою стрілкою до упору, так, щоб стрілка, нанесена на блок нагрівання, співпала з символом **O**.
- У моделях з нічним підсвічуванням, коли прилад увімкнений, вмикається також і підсвічування.
- Через декілька хвилин починає виходити пара. Час подачі пари може змінюватися і залежить від виду води, що використовується.
- Для регулювання подачі пари поверніть ручку регулювання пари **B**, рис. 5.

Увага: КОЛИ ПРИЛАД ПРАЦЮЄ, РУЧКА НАГРІВАЄТЬСЯ!

- Якщо рівень води менше мінімального, подача пари припиняється і прилад автоматично вимикається.

На дні завжди залишається певна кількість води з осадом, який потрібно видалити, зливши всю воду. Це потрібно робити перед кожним новим наповненням приладу водою.

ВИКОРИСТАННЯ АРОМАТИЧНИХ ЕСЕНЦІЙ

Для використання ароматичних есенцій достатньо додати декілька крапель у піддон для есенцій А, рис. 6.

Есенції у жодному випадку не можна додавати у контейнер з водою.

ДОГЛЯД

- Залежно від частоти використання приладу і від кількості води електроди блоку нагрівання та камери нагрівання покриваються накипом.
- **Рекомендується очищувати блок нагрівання щоразу при ознаках зменшення подачі пари.**

- Для виконання очищення необхідно витягнути вилку з розетки електроживлення, витягнути блок нагрівання **D** і занурити лише нижню частину, приблизно 8 см, рис. 7, у водний розчин оцту або розчин для видалення накипу, наявний у продажу, залишивши його там на 10 годин. Після закінчення цього часу сполосніть водою нижню частину блоку, намагаючись не намочити верхню частину.
- Встановіть блок нагрівання, як показано на рис. 8.
- До очищення приладу обов'язково витягніть вилку з розетки електроживлення.
- У жодному випадку не занурюйте корпус приладу у воду.
- Очищуйте контейнер тканиною або щіткою.

Блок нагрівання необхідно очищувати лише вологою тканиною, а потім ретельно висушити.